

PERU

LA MINERIA ARTESANAL: Oportunidades y Desafíos

PROYECTO GAMA

*Gestión Ambiental en Minería Artesanal
Agencia Suiza para la Cooperación y el Desarrollo*

**Victoria Núñez Rivera
Gerente de Operaciones**



1. El Proyecto GAMA

Gestión Ambiental en Minería Artesanal

Objetivo

Mejorar la situación ambiental de la minería artesanal en las zonas del proyecto.

Duración

Primera Fase: 2001- 200

Segunda Fase: 2003- 2005

Tercera Fase : 2006- 2008

Contrapartes

Gobierno Regional Ica

Gobierno Regional Ayacucho

Gobierno Regional Arequipa

Gobierno Regional Puno

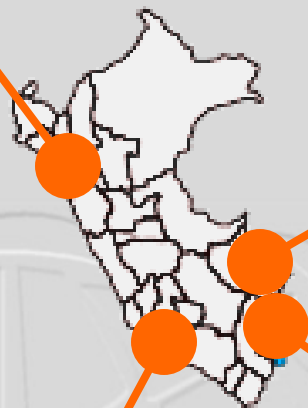
Ente rector del Sector: MEM



Ámbito Geográfico

La Libertad

Madre de Dios



Puno

Sur Medio



2. La Minería Artesanal en el Perú

Características

- Comunidades mineras ubicadas en áreas rurales remotas
- Presencia formal del estado es débil



Características

- Informalidad, y en algunos casos conflictos con concesionarios
- Incertidumbre e inseguridad jurídica
- Situación de temporalidad, que conduce a una explotación irracional de los recursos



Características

- **Centros poblados desordenados y hacinados, sin servicios básicos ni condiciones de vivienda adecuados**
- **Superposición de áreas de trabajo con áreas de vivienda**
- **Escasa formación y educación ambiental de la población**



Características

- **Organizaciones primarias, para atender necesidades básicas (alimentación y educación) y realizar acciones de defensa**
- **Actividad productiva desarrollada de manera individual o en pequeños grupos**



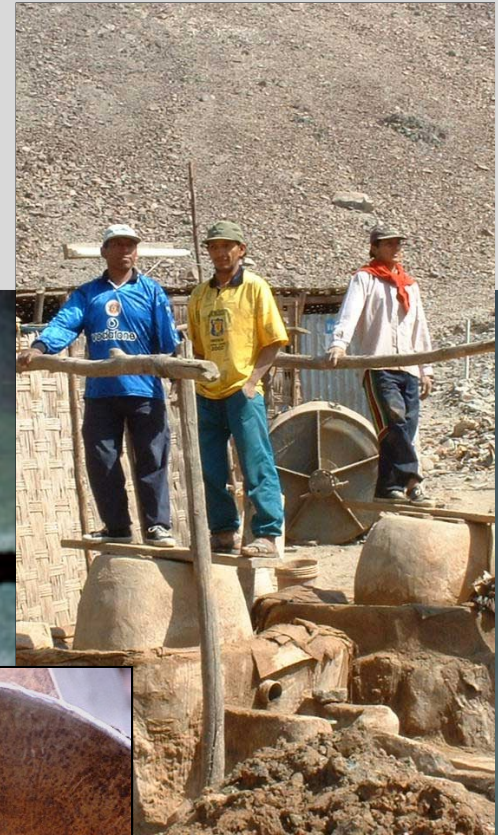
Características

- **Carácter de subsistencia de la actividad minera artesanal**
- **La actividad de minería artesanal involucra, algunas veces; a toda la familia**



Características

- Incorrecta utilización de mercurio (en la amalgamación y en el refogado)
- Desconocimiento de alternativas técnicas
- Manejo inapropiado de insumos



3. Oportunidades

Cadena de producción (Sur Medio)



El **pallaqueo** es realizado sólo por mujeres y niños, es una actividad secundaria de selección manual de desechos tras la primera selección realizada por los mineros. Con la ayuda de un rastrillo, se cuela con las manos el sobrante para encontrar restos de oro.

Los **quimbaletes** son dispositivos de malla fina, que con el uso de un muelo muele el mineral hasta convertirlo en arena muy fina, para luego lavarla en agua y obtener el oro. El exceso de mercurio se extrae por filtrado y la resultante de la amalgama se quema, obteniendo lo que se conoce como **oro refogado**. Los mineros producen su mineral molido y el propietario del quimbaleta, para cobrar el servicio, se queda con el **relave mineralizado**, el cual vende a las Plantas metalúrgicas.

Cadena de producción

Extracción del mineral

La realizan los hombres adultos y adolescentes. Se organizan en Asociaciones, Empresas, Cooperativas o fungen como contratistas mineros. **El Cachorro**, es una actividad de larga data que se realiza sólo en los pueblos mineros de La Rinconada y Cerro Lunar. Consiste en que el contratista, concede a sus obreros en forma de pago el derecho de aprovechar la mina por unos días.



Minería Artesanal

El pallaqueo,

realizado sólo por mujeres y niños, es una actividad secundaria de selección manual de desechos tras la primera selección realizada por los mineros. Consiste en la selección de un rasador de las mandibulas sobrantes.

Economía Local

Articulación económica regional:

24 t de oro anual = 390 mio USD

Los quimbaletes son morteros de gran tamaño, que con el vaivén de su movimiento muele el mineral hasta convertirlo en arena fina y amalgamar el oro (amalgama: mezcla de oro y mercurio). El exceso de mercurio se extrae por filtrado y la resultante de amalgama se quema obteniendo lo que se conoce como **refinado**. Los mineros procesan su **refinado** y el **refinado** de mineral para el **refinado** que queda con el **relave mineralizado**, el cual vende a las Plantas metalúrgicas.

Obtenido el **refinado** se vende a los **acopiadores**, que son pequeños compradores de la zona, quienes a su vez convierten el oro en **dólares** y lo venden a **los acopiadores** que se portan al exterior, generando divisas para el país.

Genera ingresos donde la minería convencional ya no es rentable



- **Posibilidad de explotar yacimientos de pequeña magnitud y de alto valor intrínseco cuya explotación por métodos convencionales frecuentemente no es económica.**
- **Reprocesamiento de relaves y escombreras**
- **Alta selectividad del trabajo manual**

Generación de empleo



- **Utilización de técnicas intensivas en mano de obra, generalmente no calificada y equipos y herramientas simples y de bajo costo**
- **Bajos niveles de inversión y de reservas minerales para iniciar rápidamente sus operaciones**
- **60,000 familias minero artesanales en todo el Perú= 300,000 personas dependen directamente de la minería artesanal,**

Desarrollo local y regional



- **La minería artesanal se desarrolla generalmente en zonas apartadas y deprimidas del país y se integra fácilmente con la población rural**
- **Construyen sus pueblos y dinamizan economías locales y de corredores económicos.**
- **Alta importancia de la minería artesanal para las economías regionales, sobre todo para Ica, Ayacucho, Arequipa, Puno y Madre de Dios**

Reducción de la pobreza



- **Acoge a sectores de población sobre todo de zonas rurales que con emprendimiento y alto riesgo autogeneran puestos de trabajo.**
- **Generación de ingresos a corto plazo.**
- **Posibilidades de ingreso superior a los de sectores de ocupación alternativa.**

Reducción de la pobreza



- **Los ingresos que genera la minería artesanal llegan en forma directa a las zonas rurales, siendo la cotización internacional del oro la base de cálculo para su comercialización por los acopiadores.**

4.Desafíos

Formalización y desarrollo empresarial

La Ley N° 27651- “Ley de formalización y promoción de la Pequeña Minería y Minería Artesanal” y su Reglamento, el D.S. 013-2002-E.M creó el marco jurídico para el reconocimiento oficial de la Minería Artesanal en el Perú en el año 2002

Pese a la existencia de la ley , **no hubo una política** para la minería artesanal, como consecuencia tenemos, ante el alto precio internacional del oro, que cada vez más personas están dedicándose a esta actividad en condiciones de informalidad.

Es necesaria una clara decisión política gubernamental que permita, mediante una gestión descentralizada, el desarrollo de la minería artesanal de manera ordenada, formal y sostenible.

De igual manera, corresponde a los mineros artesanales continuar con su proceso de fortalecimiento organizativo tanto empresarial como gremial para avanzar el proceso de formalización.



Adecuado Manejo ambiental y social

Los impactos ambientales y sociales originados por la actividad minero para ser superados con acciones exclusivamente técnicas, se necesita una acción integral que aborde simultáneamente aspectos técnicos, sociales, organizativos, económicos, legales y culturales de las diferentes comunidad y grupos; e implica, principalmente, procesos de innovación tecnológica, fortalecimiento organizativo y formalización previstos en planes de desarrollo local y regional

En la gestión ambiental, los estándares mínimos exigibles no deben ser menores a lo reglamentario y técnicamente establecido.



La minería artesanal es parte del sector minero peruano.

Para que puedan ser superados los aspectos negativos que presenta la minería artesanal y potenciadas las posibilidades y ventajas importante que los otros estratos de la minería cambien su visión sobre ellos, reconozcan que son titulares y productores mineros y por tanto son parte del sector. Esta actitud fortalecería a las empresas minero artesanales, a las regiones, al sector y al país.



Con **poca inversión** y **trabajo intensivo**, la minería artesanal explota yacimientos o minas abandonadas, **generando ingresos** donde la minería convencional generalmente ya no es rentable, utiliza insumos de **fabricación local o nacional**, así como tecnologías sencillas, llegando en algunos casos a niveles de semi-mecanización.

Estas características reflejan el **gran potencial** de esta actividad para contribuir a la **generación de empleo, reducción de la pobreza, desarrollo local, obtención de divisas** y de **ingresos fiscales**; pudiendo coexistir con la minería convencional como una actividad que debería desarrollarse de manera sostenible, responsable; **respetando la normatividad ambiental** y contribuyendo al desarrollo nacional.

Desafíos

Contribuyendo al desarrollo nacional.

Ccccccccccc, vvvv



5. Conclusiones

Ccccccccccc, vvvv



Cnclusiones

Ccccccccccc, vvvv









Gracias

Lo logrado:

- **Marco legal para la promoción y formalización de la minería artesanal**

- ✓ **En seis meses se logró la promulgación de la Ley N° 27561 Promoción y formalización de la minería artesanal**

Apreciación cuantitativa del avance del proyecto:

Eje temático	Apreciación del avance de ejecución del proyecto a finales de 2002 en relación a los resultados esperados para 3 años
Eje temático técnico-ambiental	
Eje temático salud-ambiental	
Eje temático socioeconómico-organizativo	
Eje temático legal-administrativo	



Estrategias y Procesos

Convergencia de iniciativas

- **Articulación de iniciativas: MEM, Congreso, GAMA**
 - **Participación coordinada de mineros de diferentes zonas.**
- Participación coordinada y sinérgica de actores GAMA, OIT, ONGs, Mineros**

Los mineros se apropian del proceso

- **Mineros asumen propuesta de GAMA**
- **Incidencia directa, en el Legislativo y Ejecutivo**
- **Coordinación nacional de mineros**
- **Fundamentación del proyecto de Ley,**
- **Vigilancia para su promulgación**
- **Acción → reacción**

Aprobación de la Ley



Estrategias y Procesos

Fuerzas Impulsoras

- Motivación y conciencia para superar informalidad
- Facilitadores identificados con la iniciativa
- La apertura democrática

Acciones

Talleres, Información
Retroalimentación de la información
Comunicación directa con funcionarios y legisladores

Fuerzas Aliadas

- Confluencia de intereses con la Pequeña Minería
- Sinergia de acciones con organismos de desarrollo

Espacios de concertación y coordinación
Financiamiento de actividades y apalancamiento de recursos

Fuerzas de Resistencia

- Temor a las invasiones por parte de la Gran Minería

Publicaciones
Campañas por medios de comunicación masiva



Estrategias y Procesos

Género y Liderazgo femenino

- La minería artesanal es una actividad mayoritariamente de varones,
- Sin embargo la presencia de las mujeres es decisiva para la existencia de las comunidades mineras.
- En el proceso de incidencia las mujeres tuvieron un rol de apoyo, perfilándose aún pocas lideresas



Roles de los Actores

Actores	Roles
Impulsores Mineros artesanales	Inductor Difusor Articulador de aliados
Opositores SNMP- Peq. minería	Oposición a la promulgación de la ley de formalización por considerar a los m.; Invasores, informales y contaminadores.
Decisores MEM, Congreso	Orientador para la formulación de la Ley y de la opinión sectorial favorable. Iniciativa previa y aprobación de Ley
ProyectoGAMA OIT Aliados Algunas Ong's y consult	Facilitador del proceso. Articulador entre mineros artesanales y el MEM Co-facilitador Sensibilización, capacitación y asistencia técnica a los mineros y a sus representantes.





Balance y Lecciones

Fortalezas

- Existencia de actores mineros con rol protagónico
- Enfoque de GAMA orientado a la sostenibilidad de la demanda, con experiencia y conocimiento del sector
- Disponibilidad de recursos que permite aprovechar oportunidades

Limitantes o factores críticos

- Escaso conocimiento sobre la minería artesanal y sus potencialidades en las entidades públicas y legisladores
- Opinión negativa de la minería convencional sobre la minería artesanal
- Dispersión geográfica y difícil comunicación de las comunidades minero artesanales





Balance y Lecciones

Lecciones

- **No todo es planificable se requiere creatividad para enfrentar situaciones cambiantes y lograr objetivos.**
- **Ante oportunidades del momento no debe perderse tiempo en diagnósticos.**
- **Evitar una excesiva solidaridad con los beneficiarios, respecto a actores “enemigos” y actuar abriendo canales de diálogo.**
- **Ante conflictos y temor a dialogar, entre sectores informales y autoridades, la cooperación puede contribuir a abrir y fortalecer el dialogo entre el Estado y sus ciudadanos como facilitadores.**
- **Los conflictos son a menudo resultado del temor ‘de contacto’ entre autoridades y sectores informales, un proyecto con contraparte estatal debe contribuir a tender puentes.**

